

# 屋外樹木等植栽記録

佐藤祐輔・小川恒彦・永木利夫

令和2年1月から同年12月にかけて、以下の植物を植栽した。

植栽場所	学名	和名	株数	科名	導入元			
日本庭園	茶室東側	<i>Rhododendron indicum</i> 'Osakazuki'	サツキ '大盃'	20	ツツジ科	溝口農園		
	苔花灘跡地	<i>Rhododendron indicum</i> 'Hakatajiro'	サツキ '博多白'	29	ツツジ科	溝口農園		
うらら池	<i>Hydrangea arborescens</i> 'Annabelle'	アルボレスケンス 'アナベル'	183	アジサイ科	園内苗圃場の株より挿し木増殖			
ツバキ園	<i>Hydrangea</i> 'Hana akari'	園芸アジサイ '花あかり'	6	アジサイ科	園内苗圃場の株より挿し木増殖			
展望塔 周辺	展望塔西側斜面 (上部)	<i>Cerasus serrulata</i> 'Excelsa'	サクラ '萬里香'	1	バラ科	改良園		
		<i>Cerasus serrulata</i> 'Sumatra-fuzengo'	サクラ '須磨浦普賢象'	1	バラ科	佐藤奇翹		
		<i>Cerasus</i> 'Ohnadeshiko'	サクラ '大撫子'	1	バラ科	タキイ種苗		
	展望塔西側斜面 (下部)	<i>Cerasus</i> 'Okame'	サクラ 'オカメ'	1	バラ科	タキイ種苗		
		<i>Cerasus</i> 'Accolade'	サクラ 'アーコレード'	1	バラ科	大和農園		
		<i>Cerasus</i> 'Miyabi'	サクラ '雅'	1	バラ科	改良園		
		<i>Cerasus serrulata</i> 'Royal Burgundy'	サクラ 'ロイヤルバーガンディ'	1	バラ科	大和農園		
	三叉路付近	<i>Rhododendron</i> 'Kaneko-genkai'	ツツジ '金子玄海'	10	ツツジ科	溝口農園		
	森のレストラン 周辺	レストラン北側斜面 (上部)	<i>Lindera umbellata</i> Thunb. var. <i>umbellata</i>	クロモジ	2	クスノキ科	広島県山県郡北広島町苅屋形 (2020年採集)	
			<i>Hydrangea serrata yezoensis</i> 'Sahashi-no-Sho'	ヤマアジサイ '佐橋の庄'	3	アジサイ科	園内苗圃場の株より挿し木増殖	
<i>Hydrangea serrata</i> 'Shiro Amacha'			ヤマアジサイ '白甘茶'	1	アジサイ科	園内苗圃場の株より挿し木増殖		
<i>Hydrangea serrata</i> 'Benigaku'			ヤマアジサイ '紅額'	1	アジサイ科	園内苗圃場の株より挿し木増殖		
<i>Hydrangea serrata</i> 'Shichidanka'			ヤマアジサイ '七段花'	3	アジサイ科	園内苗圃場の株より挿し木増殖		
<i>Hydrangea serrata</i> 'Akishino-Temari'			ヤマアジサイ '秋篠てまり'	3	アジサイ科	園内苗圃場の株より挿し木増殖		
レストラン北側平地		<i>Hydrangea × serratophylla</i> 'Preziosa'	園芸アジサイ 'プレジオサ'	4	アジサイ科	園内苗圃場の株より挿し木増殖		
		<i>Hydrangea arborescens</i> 'Annabelle'	アルボレスケンス 'アナベル'	15	アジサイ科	園内苗圃場の株より挿し木増殖		
		<i>Hydrangea</i> 'Enzindom'	園芸アジサイ 'エンジアンダム'	3	アジサイ科	園内苗圃場の株より挿し木増殖		
		<i>Hydrangea macrophylla</i> 'Togane-Temari'	園芸アジサイ '東金てまり'	3	アジサイ科	園内苗圃場の株より挿し木増殖		
		<i>Hydrangea</i> 'Karakurenai'	園芸アジサイ 'からくれなひ'	3	アジサイ科	園内苗圃場の株より挿し木増殖		
		<i>Hydrangea</i> 'Frau Toshiko'	園芸アジサイ 'フラウトシコ'	3	アジサイ科	園内苗圃場の株より挿し木増殖		
		<i>Hydrangea</i> 'Frau Katsuko'	園芸アジサイ 'フラウカツコ'	3	アジサイ科	園内苗圃場の株より挿し木増殖		
		<i>Hydrangea</i> 'Frau Mariko'	園芸アジサイ 'フラウマリコ'	3	アジサイ科	園内苗圃場の株より挿し木増殖		
		<i>Hydrangea</i> 'Frau Yoshiko'	園芸アジサイ 'フラウヨシコ'	3	アジサイ科	園内苗圃場の株より挿し木増殖		
		<i>Hydrangea</i> 'Mrs. Kumiko'	園芸アジサイ 'ミセスクミコ'	3	アジサイ科	園内苗圃場の株より挿し木増殖		
		<i>Hydrangea</i> 'Jyomar'	園芸アジサイ '城マリー'	3	アジサイ科	園内苗圃場の株より挿し木増殖		
		<i>Hydrangea</i> 'Dance Party'	園芸アジサイ 'ダンスパーティー'	3	アジサイ科	園内苗圃場の株より挿し木増殖		
		<i>Hydrangea</i> 'Fairy eye'	園芸アジサイ 'フェアリーアイ'	3	アジサイ科	園内苗圃場の株より挿し木増殖		
		<i>Hydrangea</i> 'Ami Pasquier'	園芸アジサイ 'アミパスキエ'	3	アジサイ科	園内苗圃場の株より挿し木増殖		
		<i>Hydrangea</i> 'Heinrich Seidel'	園芸アジサイ 'ハインリヒザイデル'	3	アジサイ科	園内苗圃場の株より挿し木増殖		
		<i>Hydrangea</i> 'Prima'	園芸アジサイ 'プリマ'	3	アジサイ科	園内苗圃場の株より挿し木増殖		
		<i>Hydrangea</i> 'Posy bouquet kacy'	園芸アジサイ 'ポージーブーケ'	3	アジサイ科	園内苗圃場の株より挿し木増殖		
		<i>Hydrangea</i> 'Hana akari'	園芸アジサイ '花あかり'	12	アジサイ科	園内苗圃場の株より挿し木増殖		
		レストラン西側斜面	<i>Cerasus</i> 'Maihime'	サクラ '舞姫'	1	バラ科	造幣局広島支局より移植	
		レストラン東側斜面	<i>Hydrangea serrata</i> 'Hime Ajisai'	ヒメアジサイ	40	アジサイ科	園内苗圃場の株より挿し木増殖	
		四阿 (あずまや)	四阿西側	<i>Cerasus spachiana</i> 'Jinda-akebono'	サクラ '神代曙'	1	バラ科	改良園
				<i>Muscari armeniacum</i> Leichtlin ex Baker	ムスカリ 'アルメニアカム'	800	キジカクシ科	大和農園
		展示資料館	花売店裏	<i>Cerasus</i> 'Maihime'	サクラ '舞姫'	1	バラ科	造幣局広島支局より移植



写真1 日本庭園 (茶室東側)

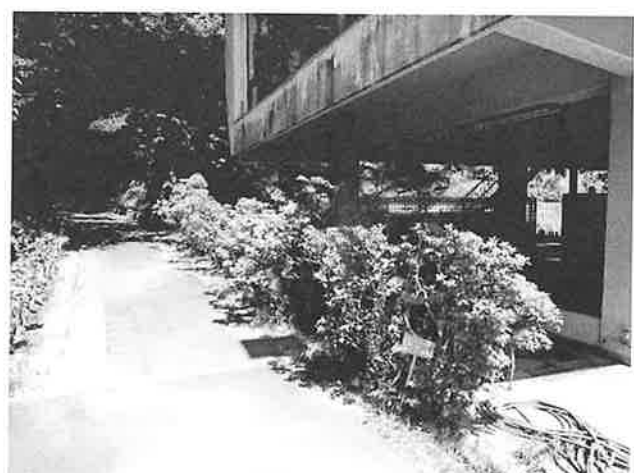


写真2 レストラン北側の平地



写真3 ツバキ園 (南側斜面)

## 追記

アジサイの植え付け作業はボランティアの方々にも協力して頂いた。

\*学名は野生植物については Ylist [米倉浩司・梶田忠 (2003-)「GPlants 和名一学名インデックス」(YList <http://ylist.info>)]に準拠し、アジサイ類についてはコリンマレー図鑑 (アボック社)、その他園芸植物については広島市植物公園植物目録 (1994 年版) ほかを参考にした。

## 花の進化園 栽培メモ

山本昌生・大矢祐一郎・泉川康博

花の進化園は、熱帯スイレン温室からバラ園方面に向かう通路の両側を利用し、APG 分類体系に従い植物を植栽しているエリアである。科を代表する主な植物を植栽している。特に観賞価値の高い植物は、栽培方法を工夫してより魅力的に見せることができるようにしている。

今回、いくつかの植物について栽培上の知見が得られたので紹介する。

### 1. グロリオーサ (イヌサフラン科)

秋に掘り上げた球根 (塊茎) を約一か月、暗所で乾燥貯蔵し、二股の球根を分割した (写真 1)。分割することにより、それぞれの発芽部分から同時に発芽させることができた。最低 5°C の温室内で乾燥貯蔵すると 5 月ごろに発芽が確認できる。芽の大きさが 1~2cm の球根を定植した。定植時は発芽部分のみ土壤

内に埋めればよく、他の球根のように球根全体を埋める必要はない。発芽した球根は、約 5°C の種子貯蔵庫において冷蔵することにより、長期貯蔵できることがわかり、5 月、7 月、8 月と定植時期をずらすことにより 6 月から 11 月まで観賞可能となった (表)。ただし、夏までの長期間の冷蔵保存は球根の消耗を招き、定植数に比べて開花株数が減少するため、株間を通常の 20cm 程度から 15cm 程度にして対応したほうが良い。さらに定植から開花までに約 1 か月、さらに球根の養成に開花後約 1.5~2 か月間が必要であるため、連続して観賞するためにはいくつか別の場所を準備しておく必要がある。

### 2. コダチダリア (別名 皇帝ダリア) (キク科)

通常の栽培では開花時に 5~6m になり、巨大な支柱が必要となる。そこで、簡易な支柱でも支えられるよう開花時の高さを 4m 程度に抑えることを目的に栽培方法を検討した。栽培方法は広島市西区の広島大学広島工業高校に列植されているコダチダリアを調査・聞き取りし参考にした。まず植栽株数が多すぎて軟弱に育っていたため、2019 年 3 月に株間を約 1.6m になるように株を間引き約半数とした。さらに

表. グロリオーサの定植時期と開花日 (2020年)

日	5月			6月			7月			8月			9月			10月			11月			12月		
	8	15	25	8	15	25	5	14	25	5	15	25	5	15	25	5	15	25	5	15	25	5	15	25
作業及び開花日		▼				○	○	○				○	○	○				◆						
											▼						○	○	○					◆

▼: 植付 ○: 開花 ◆: 球根の掘り上げ