

小学校等植物公園利用状況調査報告

富澤まり

本園の利用状況について、小学校等208校にアンケートを行った。

このアンケートの目的は、「学校遠足などで児童・生徒が来園する際の、植物学習プログラム作成の参考とするため」である。

方法は、広島市内の小学校（広島市立小学校135校、国立小学校2校、私立小学校2校の計139校）、中学校（広島市立中学校60校）、養護学校1校、高等学校（市立高校8校）にアンケート用紙を庁内メールで配布し、記入後返送してもらうこととした。配布は、平成12年7月上旬に行ない、7月20日のメ切とした。今回のアンケートでは、広島市内の学校90校（アンケート回収率 43%）から回答を得ることができた（表1）。以下、この90校からのアンケート回答の結果を報告する。

まず、回答のあった広島市内の小・中・高等学校について、半数以上の約60%が、遠足等の学校行事で今までに植物公園を利用したことがあることが分かった（表2）。実際、平成11年度は、小学校43校、中学校18校の利用があった（平成11年度 広島市植物公園年報より）。

植物公園に来た理由は、教育・学習の面からがトップで、何らかの教育的成果を得るために来ていることが分かった（図1）。

利用は、4月～6月、9月～11月の春と秋の遠足シーズンに集中している。それ以外の12月～3月や7、8月の利用はほとんど無かった（図2）。

学年別にみると、小学校では、4、5、6年生を主体にすべての学年で利用があった。中学校では3年生の利用が特に多かった（図3）。

平均滞在時間は3～4時間であった（表3）。時間帯は、昼をはさんで午前と午後が圧倒的に多かった。

植物公園で過ごした内容としては、園内見学、ゲーム等の遊びという答えが多かった（図4）。オリエンテーリングは、自作で行っているという回答が多かった。当園で実施しているオリエンテーリングへの助言や植物教室の利用は少なく、それらは独自に行われていた。

回答数が少なかったが、回答のあった小学校の約60%では事前に植物公園について、何らかの形で学習してくるようであった（表4）。中学校では、事

前学習が少なかった。この結果と中学3年生の利用が多いことを考え合わせると、憩いの場としての利用が多いように思われる。総数でみると、半数以上の学校が事前学習をおこなっており、今後情報提供をして行くべきであると思われる。

植物公園を利用した感想としては、植物に興味をもてたなどの好意的な意見が多かった（図5）。遊具に関しては、遠足などの目的の場合、必要性が低いようであった。今後、また利用したいという答えも多く、これからも継続的な情報提供が必要であると思われる。

植物公園を遠足等に選択しなかった理由としては、他施設に行くためという意見が多かった（図6）。その他の理由として、雨天時の昼食場所の確保が難しい、生徒の希望で、（遠方なので）公費遠足では予算が少ないため難しい、バス代が少ないので、ローテーションが決まっている、ボール遊びができないといった回答があった。

植物公園で学ばせるプログラムとしては、オリエンテーリングや植物に関するレクチャー、体験学習の希望が多かった（図7）。体験学習については、道具や材料が人数分必要であったり、会場が必要なことなどから、すぐに導入することは難しいが、検討が必要である。

レクチャー内容は、植物に関するクイズ大会の希望が多かった。このことから、レクチャーを行う場合、こちらから一方的に教えるのではなく、児童が参加する形での内容を考えていきたい。

オリエンテーリングや植物教室を実際に利用したことがあるのは、全体で3件と少なかった（図8）。実際、平成11年度植物教室の利用実績は5校であった。知っているが利用したことがない、という声も多かった。今後の利用の希望もあるので、利用の促進を図りたい。また、知らなかった学校も多く、今後情報提供に努めたい。（今回のアンケート送付時に植物教室とオリエンテーリングの利用について情報提供をした。今後もオリエンテーリングの問題例などの情報提供を行いたい。）

第2・4土曜日の小人の無料入園については、利用を勧めたことがあるという学校が全体で12校あった（図9）。近隣の小学校を中心に更に普及をすすめたい。

今回の調査で、遠足利用が小学校では高学年、中学では3年生の利用が多いこと、時期は秋が多いことが明確になった。これらの対象をターゲットにした植物学習プログラムを用意し、今後の普及に努め

たい。

また、小学校の総合学習や環境学習などでの利用

が今後考えられるので、学校関係との連携をはかり、積極的に対応できるようにしていきたい。

表1 アンケート回答件数

	小学校	中学校	高等学校	養護学校	合計
アンケート配布学校数(校)	139 (100%)	60 (100%)	8 (100%)	1 (100%)	208 (100%)
回答(校)	55 (40%)	31 (52%)	3 (38%)	1 (100%)	90 (43%)
未回答(校)	84 (60%)	29 (48%)	5 (63%)	0 (0%)	118 (57%)

表2 質問1 植物公園に遠足等の学校行事で来られたことがありますか？

	小学校	中学校	高等学校	養護学校	合計
①はい	33 (60%)	19 (61%)	2 (67%)	1 (100%)	55 (61%)
②いいえ	22 (40%)	12 (39%)	1 (33%)	0 (0%)	35 (39%)

表3 質問3-3 滞在時間及び利用時間帯について

	小学校	中学校	高等学校	養護学校
滞在時間平均(回答のあったもののみ)	3.6時間	3.7時間	3時間	3.5時間
午前のみ	0 (0%)	2 (11%)	0 (0%)	0 (0%)
午後のみ	0 (0%)	0 (0%)	0 (0%)	0 (0%)
昼をはさんで午前と午後	33 (100%)	17 (89%)	2 (100%)	1 (100%)

表4 質問5 植物公園にくる際に、児童・生徒が植物公園について知る機会がありましたか？

	小学校	中学校	高等学校	養護学校	合計
① はい	20 (63%)	7 (41%)	1 (50%)	1 (100%)	29 (56%)
② いいえ	12 (38%)	10 (59%)	1 (50%)	0 (0%)	23 (44%)
合計	32 (100%)	17 (100%)	2 (100%)	1 (100%)	52 (100%)

図1 質問2 植物公園に来られた理由は何ですか？(複数回答)

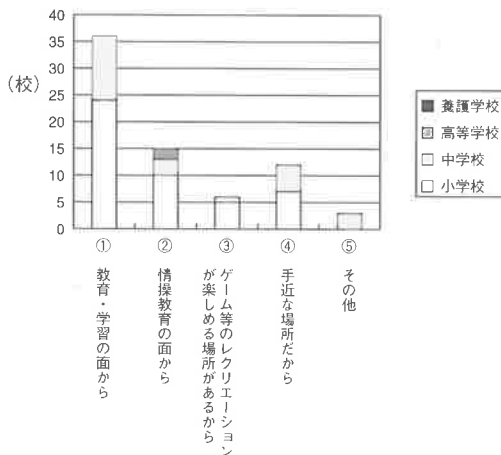


図2 質問3 いつ頃来られましたか？('99)

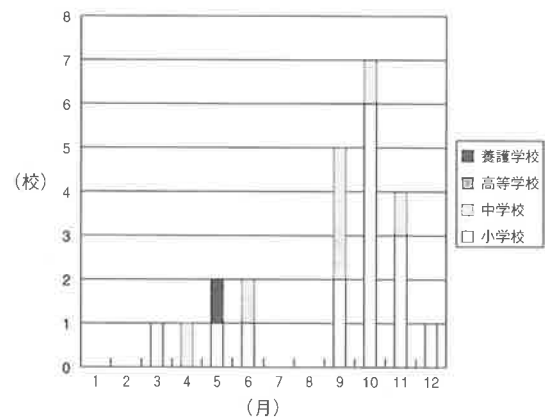


図3 質問3-2 何学年ですか？

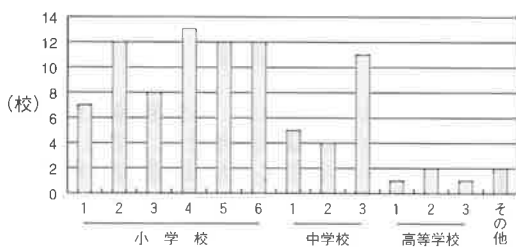


図4 質問4 その時に、植物公園でどのように過ごしましたか？(複数回答)

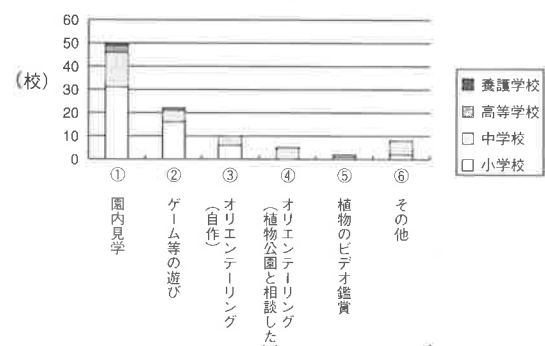


図5 質問6 植物公園を利用した感想（複数回答）

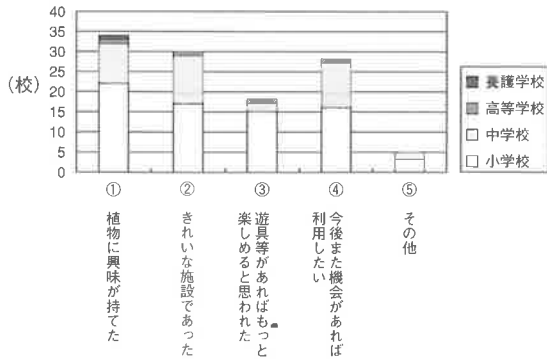


図6 質問7 遠足等に利用する場所として選定しなかった理由は次のどれですか（複数回答）

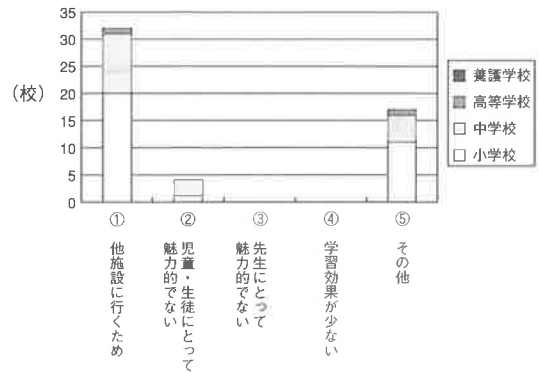


図7 質問8 学習させるとしたら、どのようなプログラムを望みますか？（複数回答）

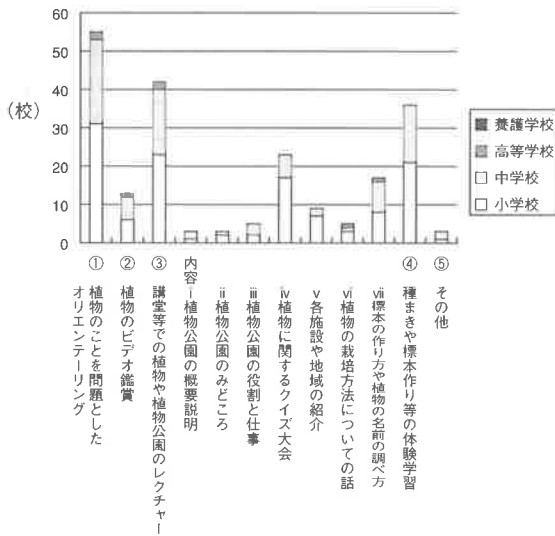


図8 質問9 植物教室などの利用について（複数回答）

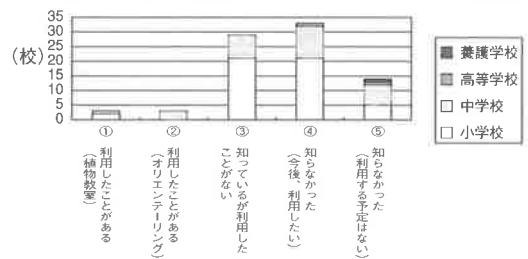
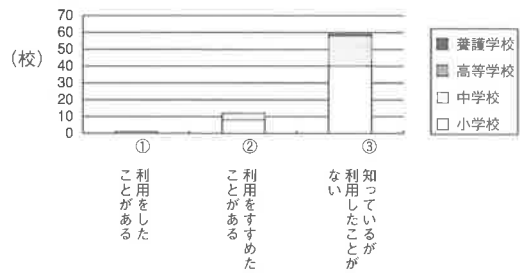


図9 質問10 第2・4土曜日の無料入園について



園内気象記録

平成12年1月1日～12月31日

月別	気 温 (°C)				降水量 (mm)
	平均最低	平均最高	月最低	月最高	
1月	1.9	9.5	-3.6	15.5	64.0
2月	-0.4	8.5	-2.9	13.7	51.5
3月	2.9	12.9	-2.2	17.1	177.0
4月	8.0	18.3	3.6	22.6	129.0
5月	13.0	24.1	7.7	31.4	108.0
6月	18.2	26.4	12.5	31.4	190.5
7月	22.7	31.4	18.3	35.5	151.0
8月	23.5	32.8	20.0	36.3	45.0
9月	19.9	28.6	12.3	33.1	162.5
10月	14.3	23.2	7.1	27.8	128.0
11月	8.7	17.7	1.9	24.1	107.0
12月	2.8	12.3	-0.5	17	19.5
合計					1,333.0

(参考) 最高気温記録日 8月12日 36.3℃
最低気温記録日 1月21日 -3.6℃
最大雨量記録日 6月27日 93mm

※ これらの記録は、本園現場事務所横に設置した自記温度湿度計（二段記入型、パイメタル・毛髪式、太田計器製作所製）および自記雨量計（隔測颠倒ます型、太田計器製作所製）により観測した値である。

(井上尚子)