

表2 ヤチシャジンの茎挿し90日後の発根率

オキシベロン	挿し穂部位	発根率(%)
使用	茎頂部上から1～2節	80
	中間部上から3～4節	70
未使用	茎頂部上から1～2節	30
	中間部上から3～4節	10

が良好であった。

増殖した実生苗は、本葉3～4枚で播種約60日後に、茎挿し苗は処置約90日後に赤玉土：ボラ土＝1：1の培養土にポット上げし、生育中は10日に1回の割合でハイポネックス1000倍液を与え、肥培管理に努めた(写真B)。1996年10月現在、株張り約15cmの実生苗約100株が順調に生育中で、1997年春には、栽培及び増殖の依頼があった甲山町公民館に引き渡しを行う予定である。

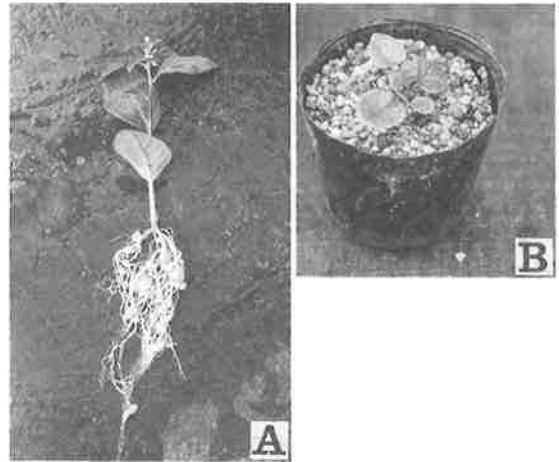


写真 ヤチシャジンの増殖の様子

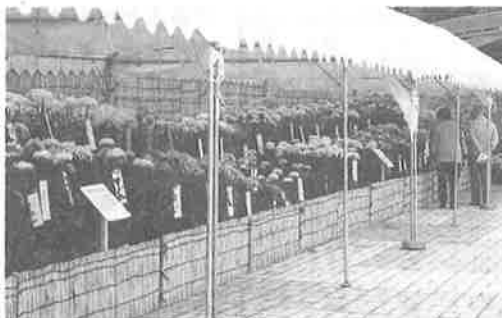
- A 茎葉挿し90日後の発根状況  
(1～2節, オキシベロン粉剤0.5使用)
- B ポット上げた発芽苗(播種60日後)

## 重慶市から新たに寄贈された菊の品種特性

井上尚子・門村逸喜・井内一樹

平成8年は、広島市と中国重慶市の友好都市提携10周年にあたり、これを記念して両市で栽培菊の品種交換を行い、菊の特別展示を行った。この度の品種交換によって広島市に新たに寄贈された中国菊62品種について、栽培経過と特性を報告する。

苗は、平成8年5月3日に1品種3本ずつ受け取った。苗は、ただちに4号鉢に植え付け、よしずで遮光して管理した。苗に根がなかった品種「夕陽紅」と「金墨生輝」は、活着しなかった。活着した品種については、5月26日に摘心を兼ねて1回目の挿し芽を行い、6月11日、13日に側芽を用いて2回目の挿し芽を行った。発根した苗は、4号鉢に鉢上げし、7月下旬に5～6号鉢に植え替え、8月下旬に8～9号鉢に定植した。はじめに挿した苗は、7月上旬に1回目の摘心を行った。あとに挿した苗は、はじめに挿した苗の2回目の摘心とあわせて、7月



日本と中国の菊展 展示風景(平成8年11月)

下旬に摘心した。仕立て方は、3～11本仕立てとした。

各品種の花径、花首の長さ、花色、破蕾期、開花始期、開花盛期、開花終期、茎の長さ、葉の枚数を記録した(表1、2)。花径、花首の長さ、茎の長さ、葉の枚数の計測部位は、図に示した。花の色は、日本園芸植物標準色票に基づいて表した。

花径が18cm以上の大菊が19品種、9cm以上18cm未満の中菊が39品種、9cm未満の小菊が2品種あった。開花盛期は、「亜運聖火」が10月上旬、「黄毛刺」が11月中旬であったが、その他のものは10月下旬～11月上旬で、これまで当園で保存・展示していた中国菊の11月上旬～中旬と比べ、早かった。茎の長さは、今年の春に寄贈された苗から育て、挿し芽、摘心などの作業が遅くなったことから、全般に短くなった。また、夏に日除けをしなかったり、病害虫の防除が十分でなかったりと栽培管理に不備な点があり、節間が十分伸びない時期があった。更に、苗の生育が一様ではなく、品種によって摘心の時期に10日間ほどの違いがでたので、正確な特性をみるためには、再度調査する必要がある。

重慶市から送られた品種特性の資料を参照すると、今回調べた結果にはいくつかの疑問点が見られる。例えば「松竹梅」という品種は、資料によると内側が黄緑色、外側がピンクがかった白色ということであるが、今回調べた結果では「穏紫ピンク～紫ピンク～ピンク白」となっている。また、「五光十色」とラベルのついたものが2品種あったり、「赤銭金珠」と「大風歌」が全く同じものであったりして、一部、混乱が生じている。重慶市に問い合わせるなどして、正確な品種名を確認していく必要がある。

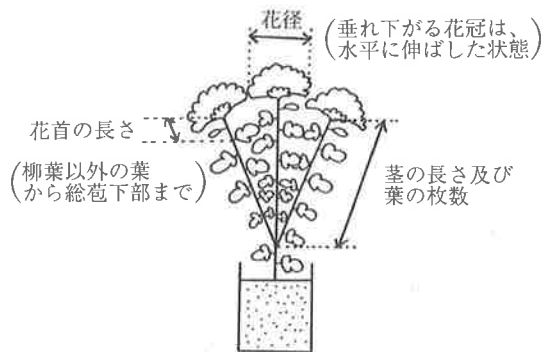


図 花径、花首の長さ、茎の長さ、葉の枚数の計測部位



大風歌 (11月2日)



黄毛刺 (11月26日)



金絲千条 (11月26日)



紫風仙衣 (11月26日)

(日付は撮影日)

表1 重慶市から寄贈された菊の諸特性 (その1)

品種名	仕立て 本数	花径 (cm) (範囲, 平均)		花首の長さ (cm) (範囲, 平均)		花色 (中心~外側)
碧玉勾白球	7	13.0~14.0	13.7	8.5~9.5	9.0	明緑黄~黄白・淡緑黄
碧玉芳齡	5	21.0~26.0	23.8	6.0~9.0	7.1	鮮紫ピンク~淡紫ピンク~ピンク白
宝蓮灯	5	18.0~19.0	18.4	7.5~10.0	8.7	黄ピンク~ピンク~穩ピンク
白鶴展翅	5	19.0~20.0	19.8	10.0~14.5	12.6	緑白
白牡丹	5	13.0~14.0	13.2	4.0~5.0	4.5	明緑黄~淡緑黄
赤銭金珠	5	15.0~22.0	19.8	12.0~13.0	12.6	淡緑黄~浅橙
大風歌	3	20.0~22.0	21.0	11.0~11.0	11.0	淡緑黄~桃白
鳳凰振羽	5	16.0~16.0	16.0	9.0~11.5	10.3	明緑黄~橙~明緑黄
碧玉勾盤	5	20.0~25.0	22.2	15.0~18.0	16.3	淡緑黄~黄白~緑白~淡緑黄
水心在抱	5	10.0~12.0	10.8	2.5~4.0	2.9	淡黄緑~黄白
白彩紅	9	7.0~8.0	7.3	8.0~11.0	9.3	濃赤茶
白毛刺	7	14.0~15.0	14.4	10.0~15.0	12.1	黄白 (鮮紫ピンクが刷毛目で入る)
嫦娥奔月	9	18.0~23.0	21.3	7.0~9.5	8.7	黄白
長風万里	5	26.0~27.0	26.4	10.0~18.0	13.4	淡緑黄
大紅托桂	5	13.0~14.0	13.6	8.5~11.0	9.7	(中心) 鮮橙赤。先は明緑黄 (外側) 鮮橙赤
奉献	7	10.0~13.0	11.0	8.5~11.0	9.5	淡橙赤
粉如意	6	14.0~16.0	15.0	12.0~16.5	14.8	淡紫ピンク
風清月白	11	15.0~18.0	16.3	6.5~9.0	7.7	白~黄白 (先がやや紫ピンク)
高原之雲	5	16.0~19.0	17.6	6.0~7.0	6.6	緑白
黄鶴樓	5	21.0~25.0	23.0	9.0~12.5	10.9	鮮緑黄
黄キ龍	3	12.0~12.0	12.0	10.0~13.0	11.5	浅緑黄
荷塘春色	9	13.0~14.0	13.5	7.0~9.0	8.3	淡黄~ピンク白~淡紫ピンク
紅雲托桂	5	9.0~10.0	9.7	6.5~7.0	6.8	(中心) 鮮緑黄 (外側) 紫ピンク
金背大紅	5	14.0~14.0	14.0	9.0~12.5	10.9	(表) 濃赤 (裏) 浅緑黄
金鉢	5	16.0~17.0	16.2	6.5~8.5	7.0	明緑黄
金牡丹	5	10.0~10.5	10.1	9.5~11.0	10.2	明緑黄
錦袍元帥	5	24.0~28.0	26.8	12.5~20.0	15.9	(表) 濃赤 (裏) 淡緑黄 (外側の管) 穩ピンク
緑孔雀	9	18.0~19.0	18.4	8.0~10.5	9.4	明黄緑~浅緑黄
麗金	9	9.0~11.0	9.9	4.5~6.0	5.1	濃赤
粉キ龍	5	11.0~12.0	11.5	10.0~12.5	11.3	紫ピンク
光輝	5	13.0~16.0	14.3	6.0~9.0	7.7	浅緑黄
黄石公	5	13.0~16.0	14.0	7.5~11.0	9.0	浅緑黄
黄鶴銜珠	5	21.0~21.0	21.0	9.5~12.0	10.8	明黄
黄毛刺	3	15.0~17.0	15.6	12.0~13.0	12.5	鮮黄
紅宝石	3	10.0~12.0	11.0	6.0~8.5	7.2	(中心) 濃赤。先に鮮黄 (外側) 濃赤
君子玉	7	12.0~14.0	13.0	2.0~4.5	3.2	浅緑黄
金絲千条	9	17.0~21.0	18.7	9.5~11.0	10.2	明緑黄~濃橙赤~明緑黄
金風万里	5	24.0~25.0	24.4	10.0~13.5	12.1	明緑黄
葵花向陽	6	12.0~13.0	12.2	7.5~9.0	8.4	(中心) 鮮緑黄 (外側) 浅緑黄
泥金豹	5	14.0~16.0	14.8	8.0~9.0	8.6	(表) 濃赤 (裏) 浅黄
平沙落雁	5	19.0~22.0	20.6	6.0~7.0	6.6	濃紫ピンク~鮮紫ピンク
山城之光	5	10.0~10.5	10.1	5.0~7.0	6.2	浅緑黄
珊瑚宝甌	7	20.0~26.0	24.4	4.0~6.5	5.6	赤~紫ピンク~浅黄
太真囡	5	20.0~27.0	23.1	6.0~8.5	7.6	薄紫ピンク~淡紫ピンク
雪濤 (北京)	3	10.0~13.0	11.1	11.5~18.5	14.0	黄白
玉容初醉	7	13.0~17.0	14.6	8.0~10.5	8.8	ピンク白~鮮紫ピンク
楊妃争艶	5	14.0~16.0	15.6	6.5~9.0	7.8	(表) 淡紫ピンク~紫ピンク (裏) ピンク白
松竹梅	5	19.0~23.0	20.6	6.5~9.0	7.2	穩紫ピンク~紫ピンク~ピンク白
萍水相逢	5	24.0~28.0	25.6	6.5~9.0	7.6	明赤紫~紫ピンク
勝似春光	11	10.5~10.5	10.5	4.5~7.0	5.8	明赤紫
陶然醉	7	12.0~16.0	14.4	6.0~8.0	7.0	明赤紫~紫ピンク
騰細波	7	15.0~18.0	16.7	10.5~14.0	11.5	淡緑黄~黄白
五光十色	5	12.0~13.0	12.4	7.0~9.5	8.5	黄白
玉笙寒	7	14.0~19.0	17.0	13.0~18.0	14.0	浅黄緑~淡緑黄~淡紫ピンク
巫運聖火	7	8.0~9.0	8.6	5.0~6.0	5.4	濃赤茶外のは鮮橙黄混じる
錐園緑竹	5	15.0~16.0	15.4	6.0~9.5	7.8	黄白
紫風仙衣	3	14.0~16.0	15.0	8.0~8.0	8.0	(表) 濃赤茶 (裏) 穩ピンク
紫絹	3	13.0~14.0	13.3	6.0~7.0	6.6	鮮赤紫~濃赤紫
棕毛刺	3	14.0~15.0	14.6	7.0~9.0	7.6	橙
不明*	5	10.5~12.0	11.3	6.0~7.0	6.6	紫赤にピンク白の刷毛目

\*「五光十色」となっていた品種

表2 重慶市から寄贈された菊の諸特性 (その2)

品種名	破 蕾	開花期 (月/日)			茎の長さ(cm) = A		葉の枚数 = B		A/B
		開花始	開花盛	開花終	(範囲, 平均)	(範囲, 平均)			
碧玉勾白球	10/9	10/14	10/23	11/12	50~65	57.3	18~28	23.0	2.4
碧玉芳齡	10/16	10/22	10/31	11/20	56~77	67.6	24~39	32.4	2.0
宝蓮灯	10/20	10/25	11/2	11/18	77~90	85.8	26~37	31.8	2.6
白鶴展翅	10/16	10/21	11/2	11/18	77~84	80.0	24~31	26.0	3.0
白牡丹	10/23	10/30	11/7	11/25	46~52	48.4			
赤銭金珠	10/8	10/13	10/21	11/12	49~67	57.8			
大風歌	10/8	10/13	10/21	11/12	45~55	50.0	13~21	16.6	3.0
鳳凰振羽	10/8	10/13	10/21	11/7	70~78	73.2	19~27	23.0	3.1
碧玉勾盤	10/13	10/21	11/2	11/18	75~100	87.0	29~39	35.4	2.4
冰心在抱	10/13	10/21	10/31	11/18	43~50	46.0	23~29	25.9	1.7
白彩紅	10/10	10/15	10/25	11/12	40~50	44.3	13~21	16.7	2.6
白毛刺	10/20	10/25	11/10	11/18	59~76	68.7	21~29	26.2	2.6
嫦娥奔月	10/11	10/16	10/23	11/10	58~69	63.3	18~27	22.6	2.7
長風万里	10/13	10/21	11/1	11/25	48~54	51.2	23~31	26.1	1.9
大紅托桂	10/13	10/18	11/2	11/18	38~48	40.6	13~17	15.2	2.6
奉獻	10/15	10/21	11/2	11/18	68~80	73.7	18~25	21.4	3.4
粉如意	10/17	10/23	11/2	11/18	78~93	86.3	23~33	27.6	3.1
風清月白	10/22	10/27	11/2	11/18	45~57	52.5	24~36	28.8	1.8
高原之雲	10/13	10/21	10/28	11/18	67~80	71.8	25~32	27.8	2.5
黃鶴樓	10/17	10/21	11/3	11/18	88~103	97.6	27~31	29.4	3.3
黃斗龍	10/20	10/25	11/10	11/30	75~90	82.6	21~26	23.6	3.4
荷塘春色	10/15	10/21	11/3	11/18	49~60	54.7	16~21	18.0	3.0
紅雲托桂	10/17	10/23	10/31	11/18	46~67	53.0	20~33	23.8	2.2
金背大紅	10/8	10/13	10/23	11/18	60~68	64.2	29~33	31.0	2.0
金鉢	10/15	10/22	10/31	11/10	68~76	72.4	25~33	29.0	2.4
金牡丹	10/7	10/12	10/21	11/18	55~72	60.0	27~32	29.6	2.0
錦袍元帥	10/12	10/21	11/2	11/12	76~87	80.6	22~26	23.0	3.5
綠孔雀	10/14	10/21	11/3	11/18	55~67	60.6	17~22	19.6	3.0
麗金	10/22	10/25	11/3	11/18	48~54	51.6	17~20	18.8	2.7
粉斗龍	10/13	10/18	10/28	11/30	49~72	60.0	13~17	15.4	3.8
光輝	10/7	10/13	10/21	11/18	64~75	70.2	26~30	27.8	2.5
黃石公	10/7	10/13	10/21	11/18	62~81	69.8	18~23	21.0	3.3
黃鶴衝珠	10/10	10/16	10/25	11/18	50~56	53.0	16~26	20.2	2.6
黃毛刺	10/29	11/5	11/15	12/8	72~79	75.3	21~30	25.3	2.9
紅寶石	10/21	10/28	11/3	11/18	50~52	51.0	23~42	32.6	1.5
君子玉	10/16	10/21	11/2	11/18	56~74	63.4	23~29	25.4	2.4
金絲千条	10/14	10/21	11/1	11/18			21~33	24.6	
金風万里	10/10	10/16	10/28	11/30	65~74	70.4	21~31	24.6	2.8
葵花向陽	10/17	10/21	11/2	11/18	62~73	66.5	21~29	24.5	2.7
泥金豹	10/10	10/18	10/31	11/18	60~77	66.5	17~22	19.0	3.5
平沙落雁	10/16	10/21	11/1	11/18	40~47	43.2	21~27	23.7	1.8
山城之光	10/11	10/21	10/28	11/15	43~50	46.6	24~26	25.2	1.8
珊瑚宝籠	10/16	10/21	11/5	11/20	57~63	60.0	19~29	22.5	2.6
太真園	10/20	10/25	11/5	11/20	49~59	54.5	19~29	24.6	2.2
雪霽 (北京)	10/7	10/12	10/25	11/7	40~51	43.6	22~28	25.3	1.7
玉容初醉	10/8	10/13	10/21	11/7	52~73	62.4	15~24	20.5	3.0
楊妃争艷	10/14	10/22	11/3	11/18	55~72	65.0	26~32	28.0	2.3
松竹梅	10/11	10/16	10/25	11/12	70~86	77.2	24~27	26.5	3.0
萍水相逢	10/18	10/21	11/3	11/18	43~70	56.5	18~35	23.7	2.3
勝似春光	10/19	10/26	10/31	11/18	51~66	75.4	16~22	18.0	3.1
陶然醉	10/14	10/21	10/30	11/21	44~53	48.7	20~24	21.5	2.2
騰細波	10/13	10/18	10/25	11/3	66~180	73.8	22~36	26.8	2.7
五光十色	10/16	10/21	10/30	11/12	70~85	77.8	23~27	25.4	3.0
玉筮寒	10/16	10/21	11/2	11/12	70~77	73.2	22~30	25.8	2.8
亞運聖火	9/30	10/7	10/12	10/28	29~37	34.7	16~20	18.8	1.8
錐園綠竹	10/6	10/13	10/21	11/12	65~74	70.0	23~26	24.2	2.8
紫風仙衣	10/21	10/25	11/7	11/30	59~65	63.0	26~30	27.6	2.2
紫絹	10/21	10/25	11/3	11/18	57~67	62.1	26~30	27.1	2.2
棕毛刺	10/18	10/25	11/3	11/18	72~80	75.0	32~41	37.3	2.0
不明*	10/15	10/23	11/1	11/18	74~90	82.0	22~30	25.2	3.2

\*「五光十色」となっていた品種