

科名	和名	注文件数	注文先国名 (注文ヶ所数。1ヶ所の場合は記入せず。)
ユリ	ヤマラッキョウ	2	チェコ, スウェーデン
シ	イトラッキョウ	4	チェコ, スロバキア, ドイツ, スウェーデン
シ	ハマカンゾウ	7	オーストリア, フランス (2), ノルウェー, スウェーデン, ラトビア, コスタリカ
タ	オオバギボウシ	8	チェコ, ドイツ (2), ノルウェー, ホルトガル, スペイン, スウェーデン, ラトビア
シ	ヤブラン	4	オーストリア, フランス, ドイツ (2)
シ	サルトリイバラ	2	フランス, ドイツ
タ	ホトトギス	2	ベルギー, チェコ
ラン	シラン	2	ベルギー, ドイツ

園内気象記録

平成8年1月1日～12月31日

月別	気 温 (°C)				降雨量 (mm)
	平均最低	平均最高	月最低	月最高	
1月	0.3	9.3	-3.4	14.3	57.0
2月	-1.0	8.2	-6.0	19.1	64.5
3月	3.9	13.3	-0.9	18.3	169.0
4月	4.6	17.1	-0.3	25.6	76.5
5月	(14.8)	(24.1)	(9.5)	(30.3)	(101.0)
6月	(20.4)	(26.6)	(15.2)	(32.1)	(284.5)
7月	(24.1)	(31.8)	(19.3)	(36.5)	(104.0)
8月	22.8	31.7	19.4	35.7	(106.0)
9月	17.5	26.9	13.2	30.9	(172.0)
10月	12.3	22.3	4.9	27.5	(58.5)
11月	9.5	17.6	1.8	22.3	(39.0)
12月	1.5	11.6	-3.2	16.4	(58.5)
計					(1262.0)

(参考) 最高気温記録日 欠測
 最低気温記録日 2月2日 -6.0℃
 最大雨量記録日 欠測

※ () 内の記録は、広島地方気象台で観測された値、その他はこれまでと同じ場所で観測された値である。(井上尚子)

平成7年度園芸相談集計記録

富澤まり

平成7年度の受付件数は、2,084件で、その集計結果を表1、2と図1～5に示した。月別の相談件数は、例年どおり、春と秋に集中して

いた。受付方法は、ほとんど電話であった。「その他」には、関係機関のイベントでの出張園芸相談及び「洋ランクリニック」での園芸相談の件数を記した。「その他」の件数を除いて、月別の相談件数の割合を調べると、5月に相談が集中していた。5月に相談が多い現象は、ここ3年間に見られる傾向である。花木や草花の花後の管理に注意がむけられるようになった結果

と思われる。植物別にみると、花木・果樹や草花の相談が50%近くを占めていた。作業別割合は、植物の管理に関する問い合わせが最も多かった。管理の仕方がよく分からない植物を、買ったりもらったりすることが多いようである。

平成7年度の園芸相談で特に気づいたことを6点述べる。①果実についての相談が目立った。これは、前年の渇水の影響なのか、山や庭の草木の実が豊作であったためと思われる。ミョウガの果実が何か分からなかったり、ボケやモッコクなどの播種方法、果実の利用方法を問い合わせるものであった。②観葉植物の開花について、珍しいか、どのように管理したらよいかといった質問が例年のように多かった。具体的にはカンノンチクやシュロチク、クラッスラ（金のなる木）、アロエなどの開花についてであり、縁起が悪いのではないかといった質問もあった。③バラ園のオールドローズや系統進化園のユリなどが誌上紹介されたため、これらの管理方法

についての質問も多かった。④庭木の診断の依頼や樹木医についての質問があった。⑤キノコを持参して、食べることができるか、名前は何かと尋ねる相談者も多かった。⑥ハーブや薬用植物の利用法や薬効などについての質問が増加した。④、⑤、⑥については当園では回答の難しい内容もあるので、他施設との連携がますます必要である。

この他、平成8年3月16日（土）～3月31日（日）まで'96春のラン展を開催し、期間中、会場内で「洋ランクリニック」を開いた。その集計結果を図5に示した。シンビジウムの割合が減り、ファレノプシスやオンシジウムの割合が増えている。この現象は、これらが安価になったことや、場所を取るうえに重いシンビジウムより、軽くて場所を取らないものへ嗜好が変わってきたためと思われる。その他に、バンダやリカステなどの相談も増加しており、栽培されるランの多様化が読み取れる。

表1 月別・方法別受付件数

(単位：件)

項目 \ 月	4	5	6	7	8	9	10	11	12	1	2	3	計
電 話	131	266	182	138	114	115	139	114	60	86	109	142	1,596
来 園	2	5	3	4	0	5	10	3	0	2	1	2	37
手 紙	5	2	2	1	0	2	2	2	0	3	1	1	21
そ の 他	131	0	0	0	0	0	168	0	0	0	0	131	430
計	269	273	187	143	114	122	319	119	60	91	111	276	2,084

表2 月別・植物別受付件数

(単位：件)

項目 \ 月	4	5	6	7	8	9	10	11	12	1	2	3	計
庭 木	36	46	37	21	14	25	49	19	8	23	23	21	322
花木・果樹	81	80	49	35	24	30	72	35	12	26	24	46	514
草 花	74	61	40	43	40	33	77	26	21	15	22	34	486
山草・野草	7	16	7	4	2	1	14	6	2	5	4	4	72
観葉植物	19	24	23	15	11	16	32	13	5	8	13	24	203
洋 ラ ン	36	24	12	11	7	9	46	5	5	6	15	127	303
そ の 他	16	22	19	14	16	8	29	15	7	8	10	20	184
計	269	273	187	143	114	122	319	119	60	91	111	276	2,084

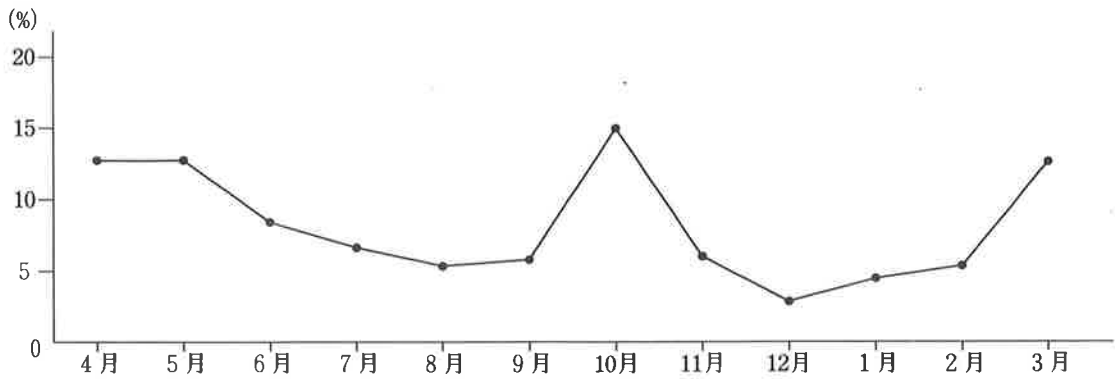


図1 月別割合

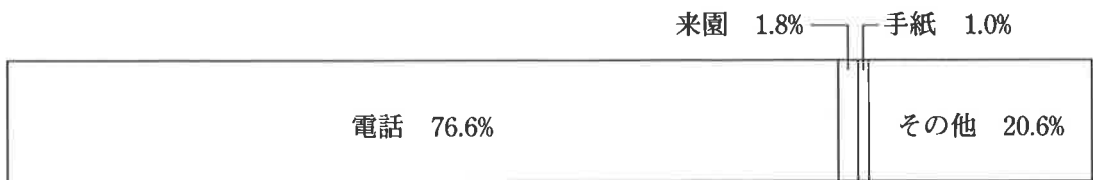


図2 受付方法別割合

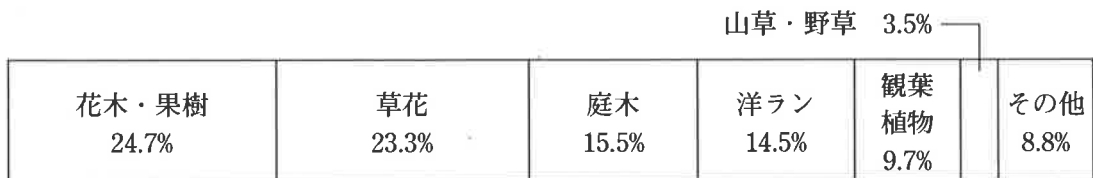


図3 植物別割合



図4 作業別割合

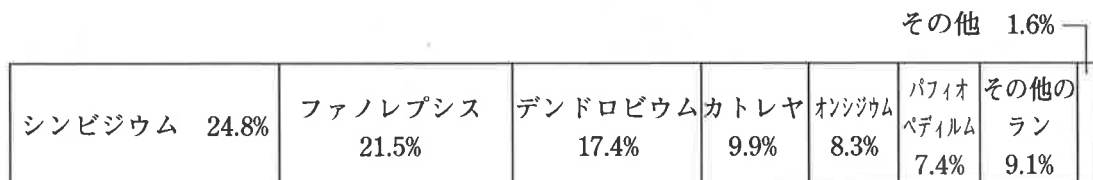


図5 洋ランクリニック植物別割合 (総受付件数131件)